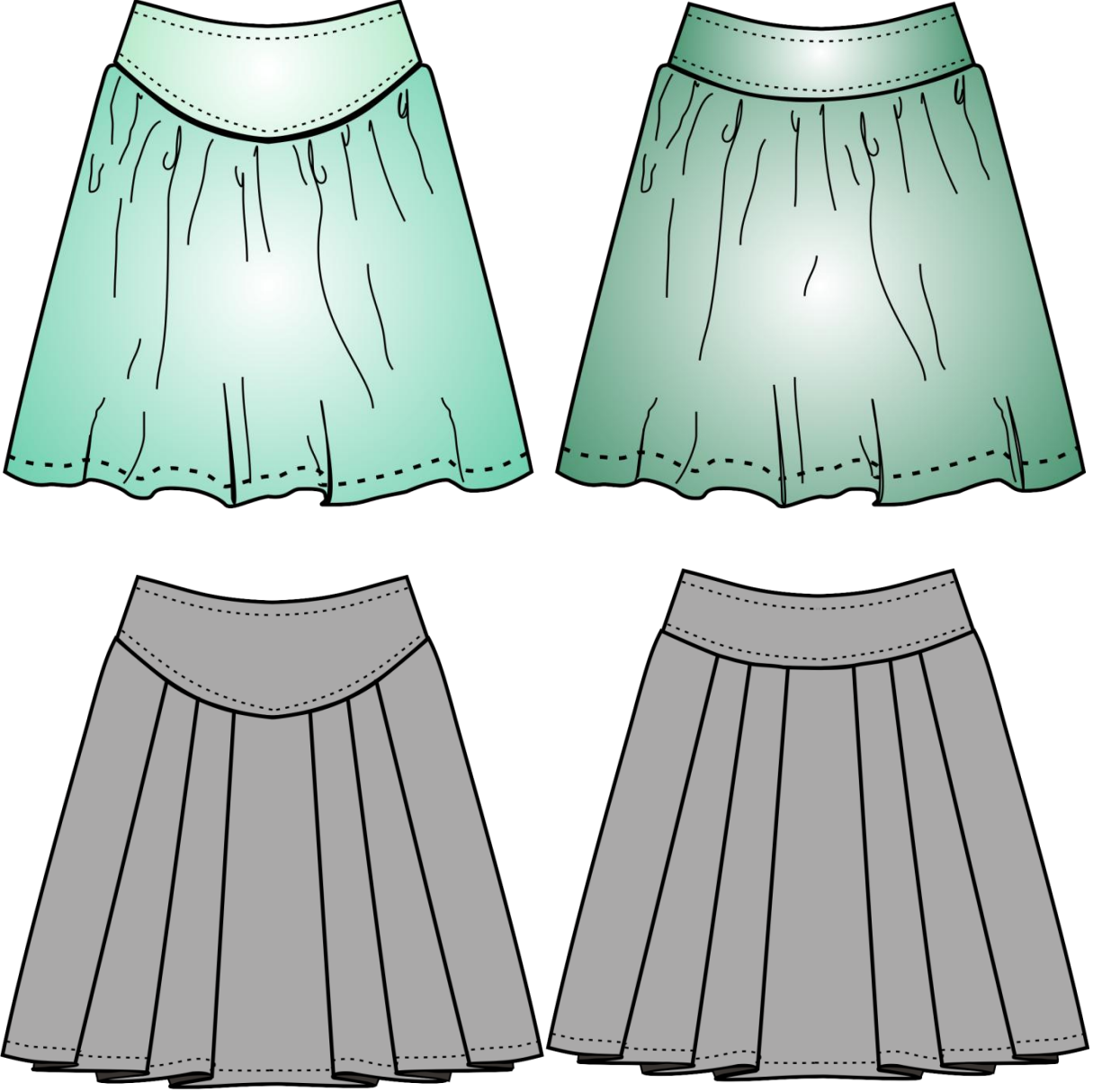
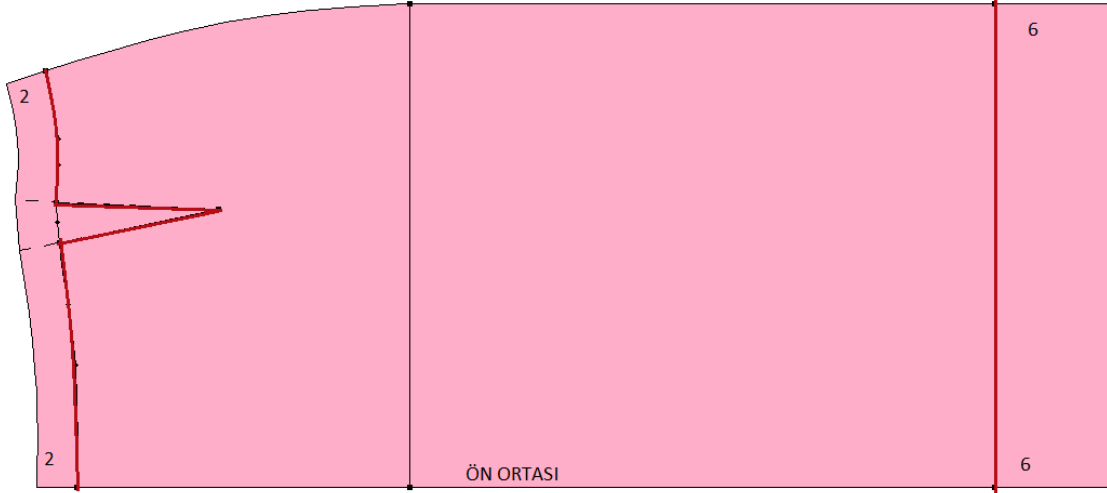
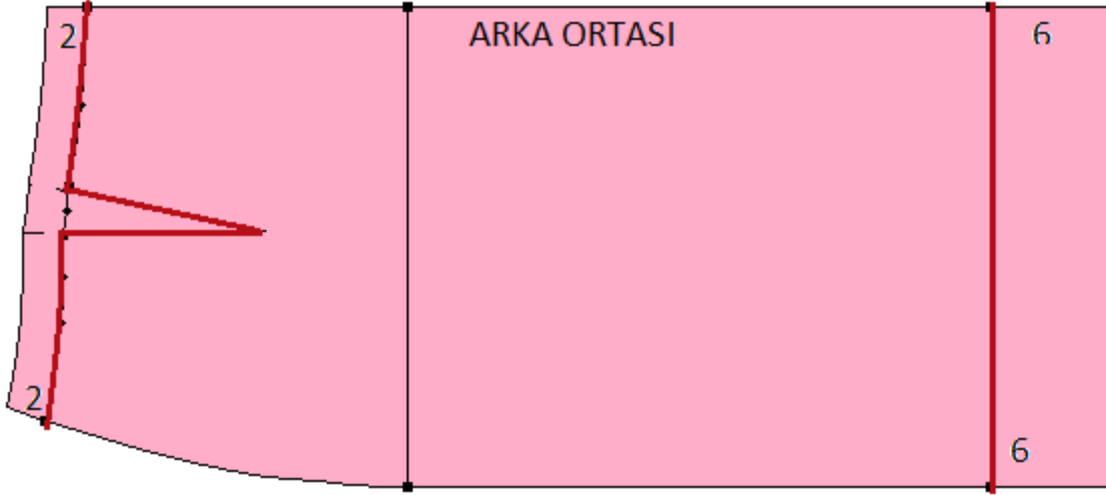


KORSAJLI ETEK (MODEL: 204)

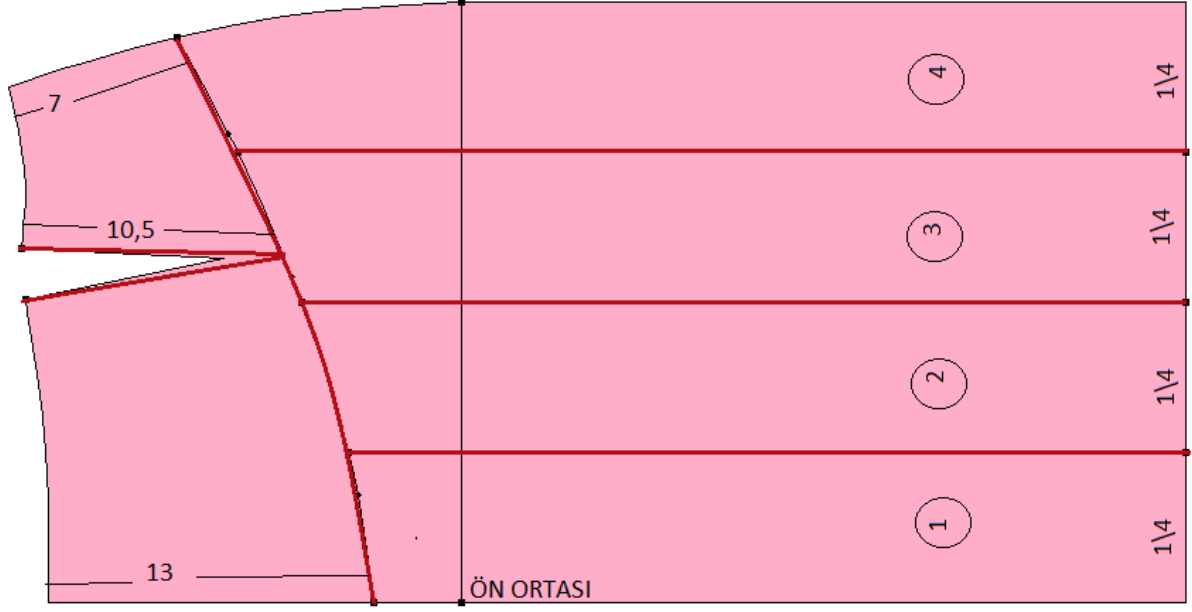
Öğr. Gör. Semiye BOTTAN



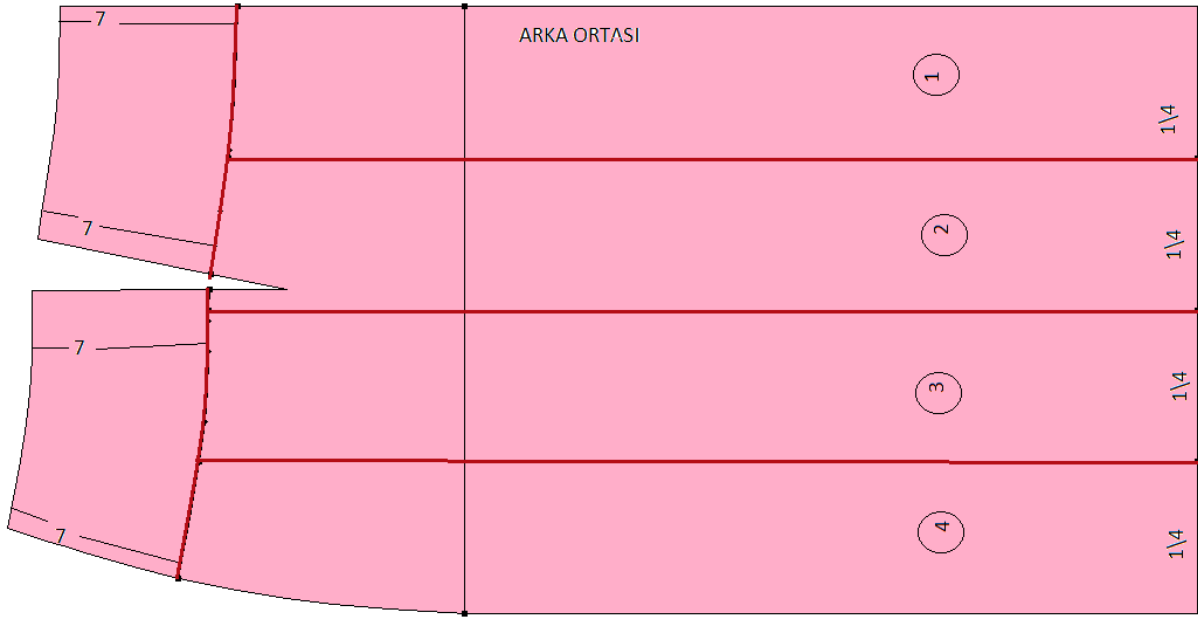
1. Ön ve arka etekten birer adet kopya alınır. Sayfanın sağ tarafına arka, sol tarafına ise ön kalıp yapıştırılır.
2. Boyu 6 cm kısaltılır. Bel 2 cm aşağıya düşürülür.



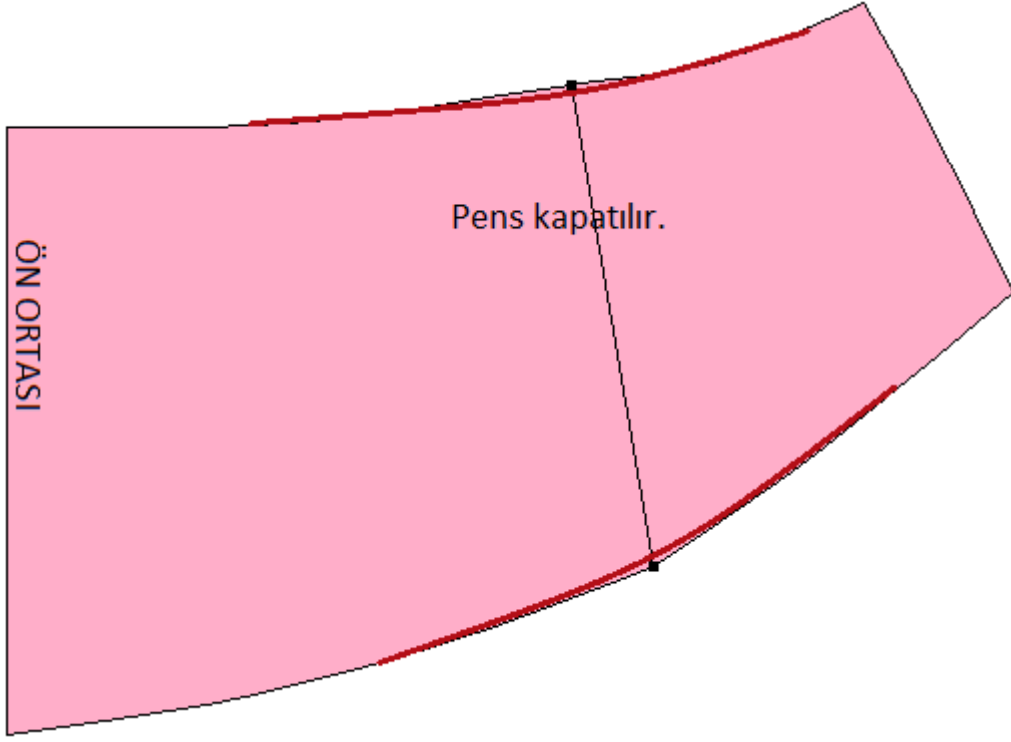
3. Ön korsaj yeni çizilen belden aşağıya; ön ortasından 13, pens hizasından 10,5, yandan 7 cm işaretlenir.
4. Ön korsaj kavisli çizilir.
5. Ön pens korsaj hizasına kadar yeniden çizilir.
6. Etek ucu yeni çizgide dörde bölünür. Bu noktalar korsaja kadar düz çizilir.



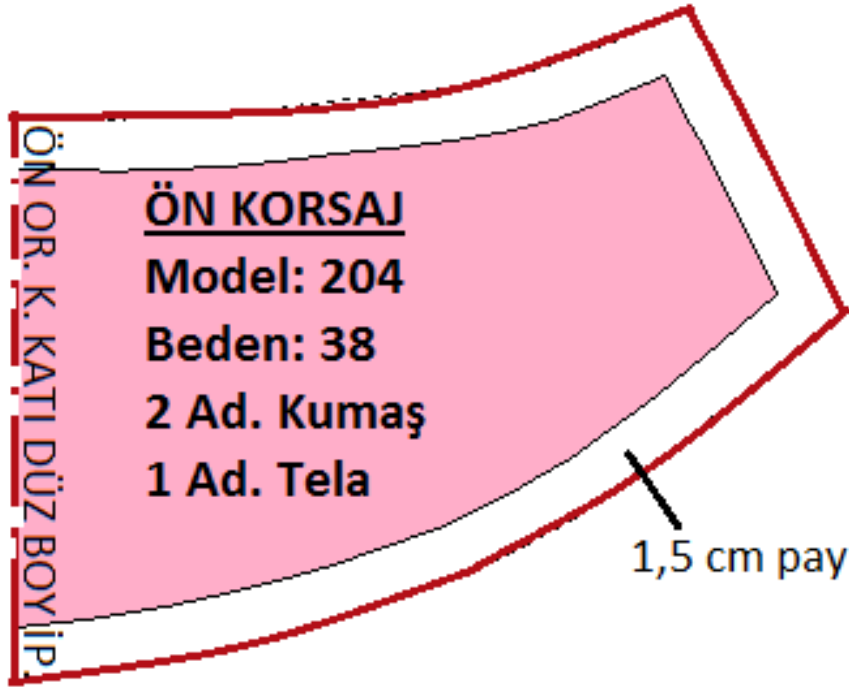
7. Arak korsaj yeni bele 7 cm paralel çizilir.
8. Etek ucu yeni çizgide dörde bölünür. Bu noktalar korsaja kadar düz çizilir.



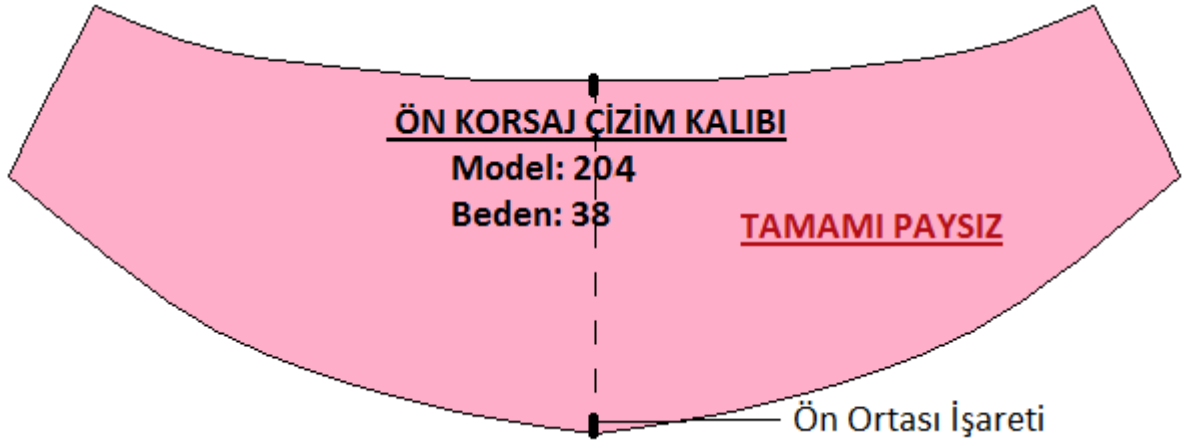
9. Ön korsaj kopya alınır ve pens kapatılıp yapıştırılır. Kalıpta pens kapatıldığında bozukluk oluşursa düzeltmesi yapılır.



10. Ön ortası hariç kalıbın etrafına 1,5 cm (tela kullanılan tüm parçalarda olduğu gibi) pay verilir.
11. Kalıbın 'Düz boy iplik' çizgisi ve çit işaretleri alınır. Bilgileri (kalıp adı, adet, cins vs) yazılır.



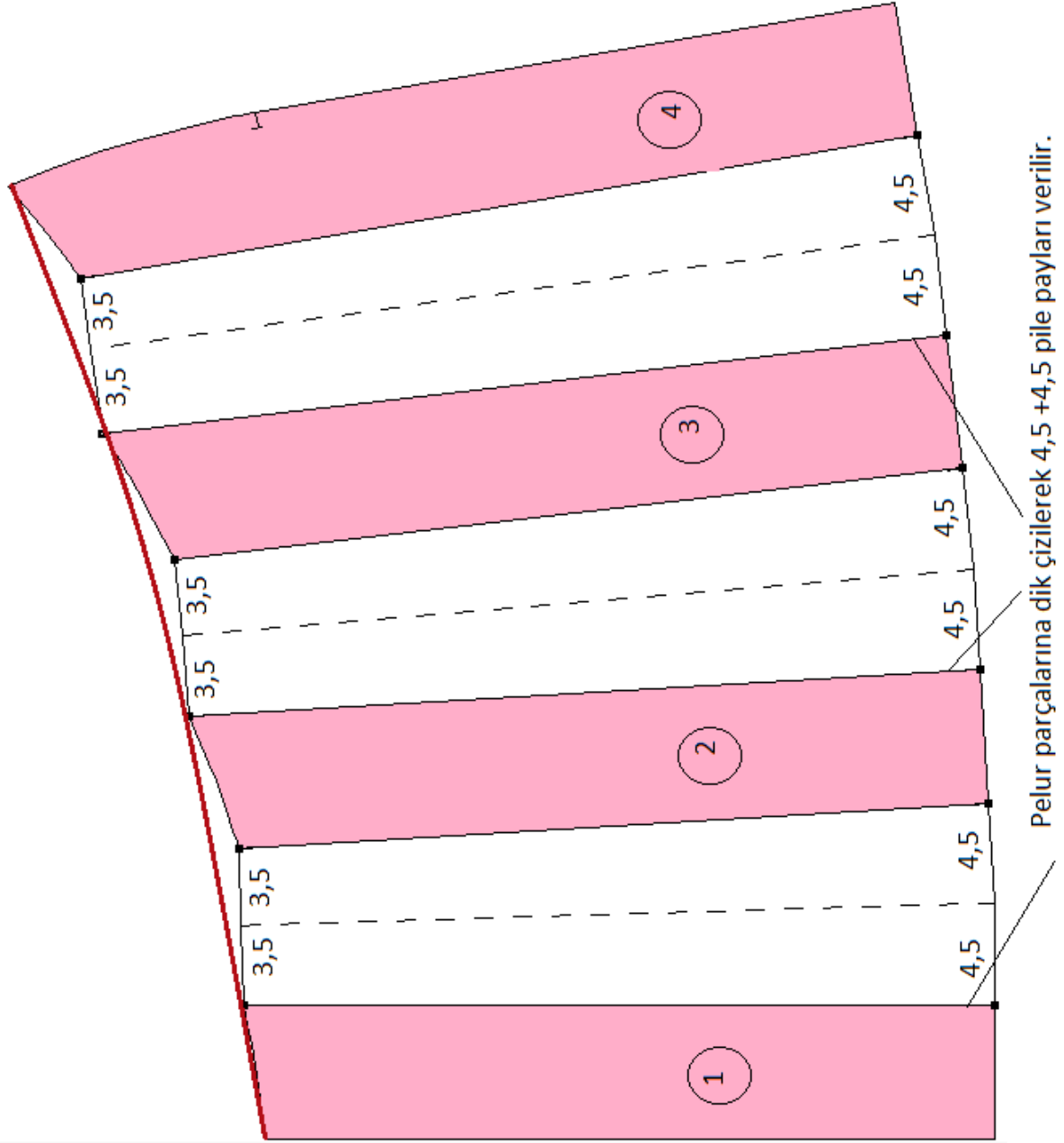
12. Ön korsaj kopya alınır ve kat olarak kesilir.
13. Ön korsaj 'Tüm Paysız' olarak çizim kalıbı hazırlanır.
14. Üzerine bilgileri yazılır.

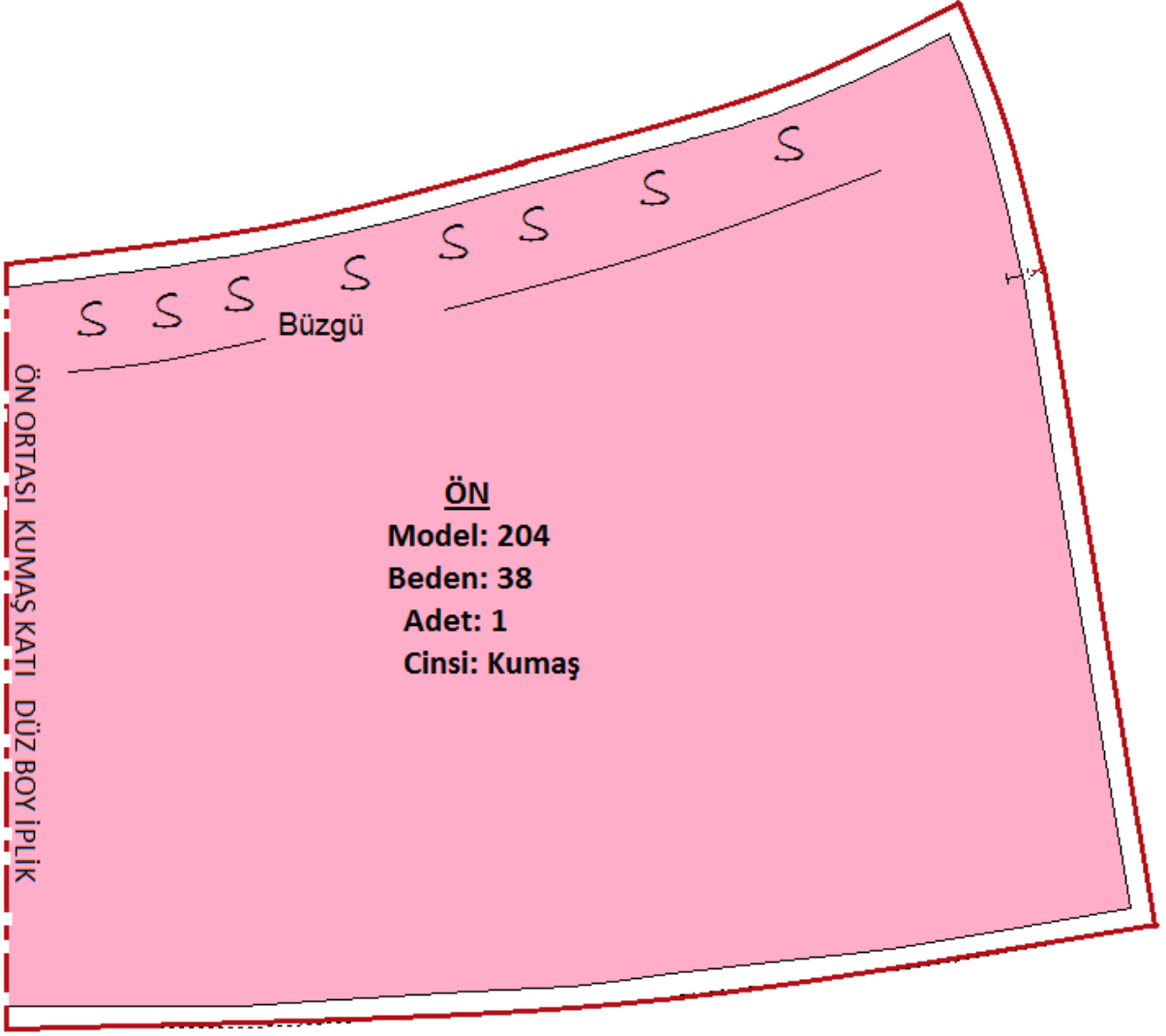


15. Ön alt etek kalıbın önce birinci parçası yapıştırılır.
16. Kalıbın alt ve üst tarafından kenarına dik çizilir. Üst çizgide 3,5 cm iki defa ve alt çizgide 4,5 cm iki defa nokta alınır. Kalıbın ikinci parçası yapıştırılır ve aynı işlemler tekrar edilir.

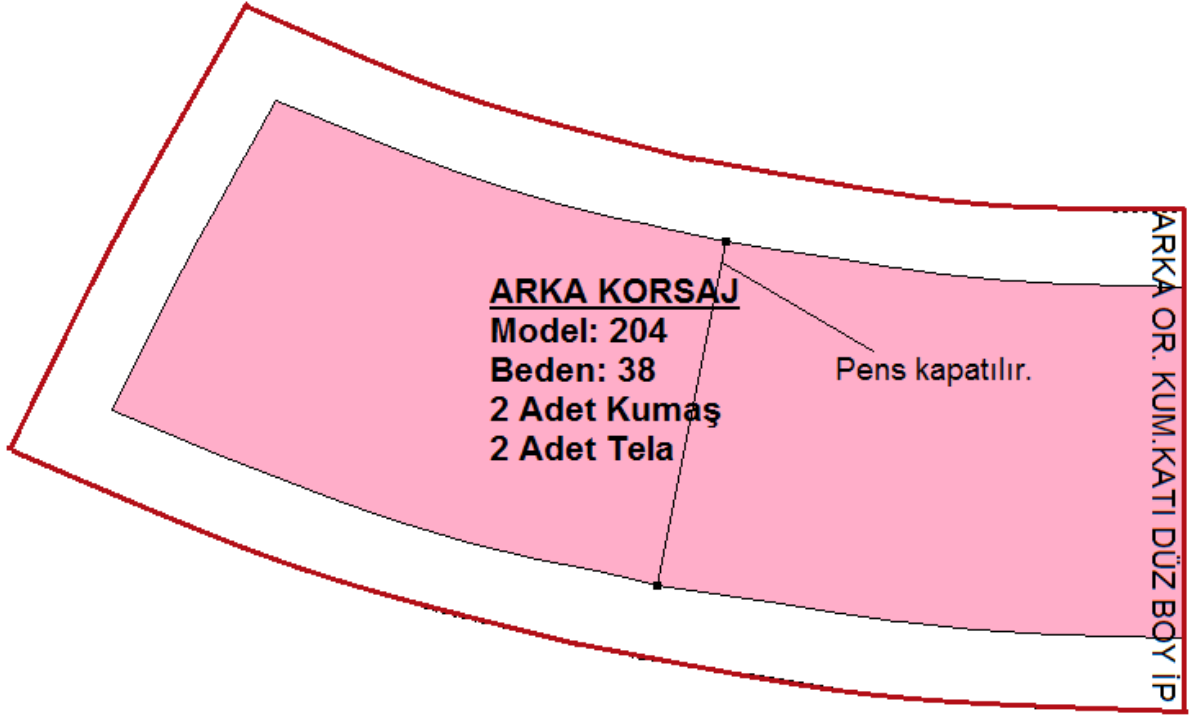
Model pilili olması halinde böyle alınacaktır. Büzgülü modelde bu ölçüler tek seferde yani 7cm ile 9 cm alınır. Büzgü için verilecek pay kumaşa ve modele göre değişiklik gösterir. Eteğin alt tarafına üst tarafa göre fazla pay vermemizin sebebi etek ucuna göre genişlemenin daha güzel bir görüntü olacağındandır.

17. Kalıbın üst tarafı yeniden çizilir.

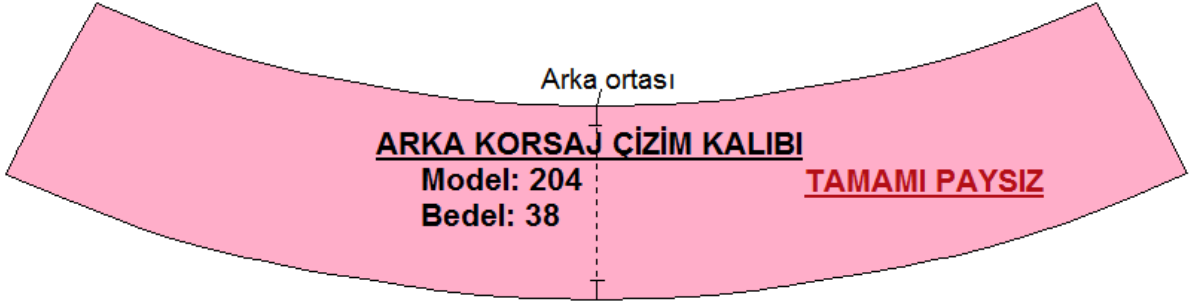




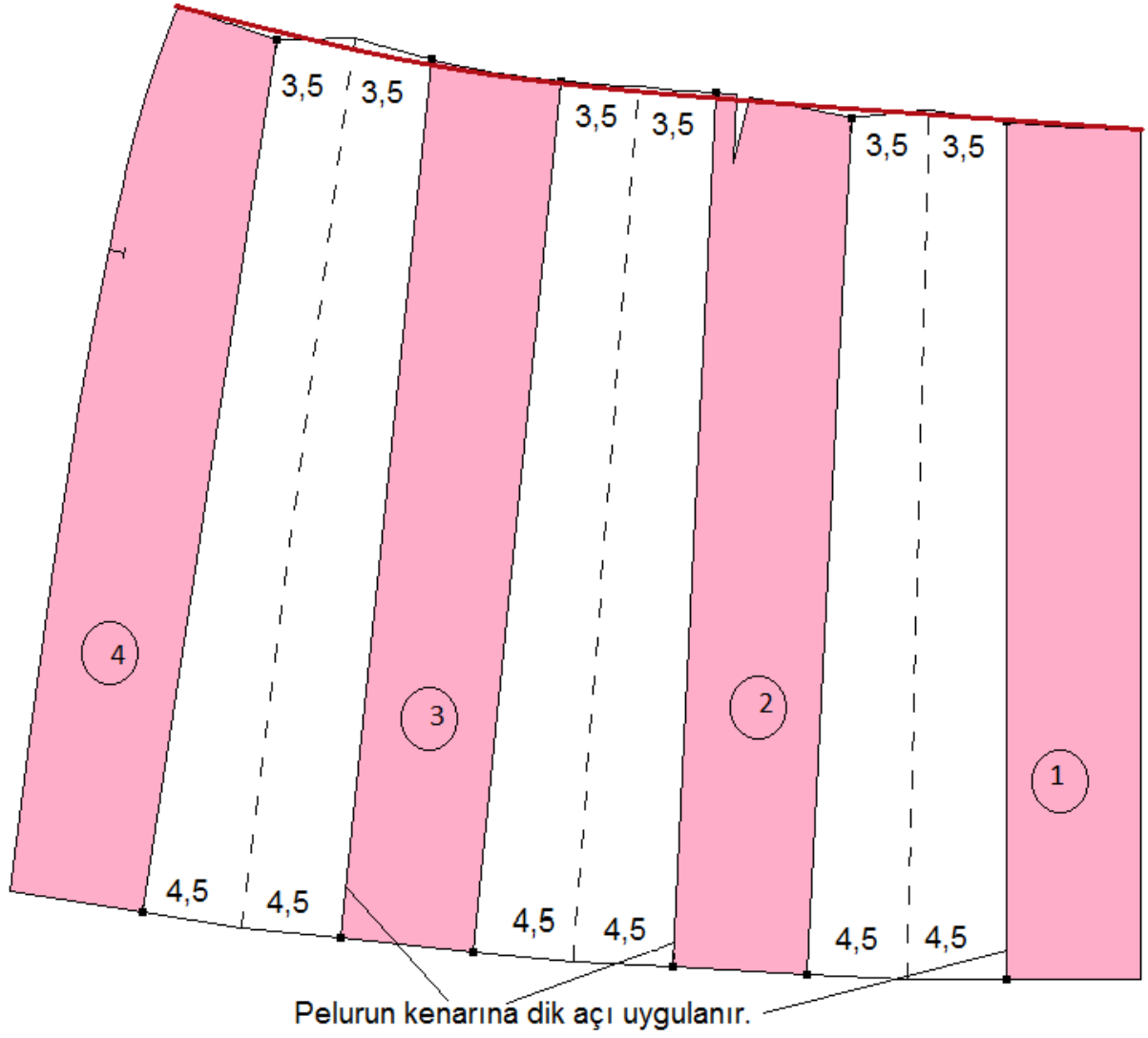
20. Arka korsaj kopya alınır ve pens kapatılıp yapıştırılır.
21. Arka ortası hariç kalıbın etrafına 1,5 cm (tela kullanılan tüm parçalarda olduğu gibi) pay verilir.
22. Kalıbın 'Düz boy iplik' çizgisi ve çit işaretleri alınır. Bilgileri (kalıp adı, adet, cins vs) yazılır.



23. Arka korsaj kopya alınır ve kat olarak kesilir.
24. Arka korsaj 'Tüm Paysız' olarak çizim kalıbı hazırlanır.
25. Üzerine bilgileri yazılır.



26. Arka alt etek kalıbın önce birinci parçası yapıştırılır.
27. Kalıbın alt ve üst tarafından kenarına dik çizilir. Üst çizgide 3,5 cm iki defa ve alt çizgide 4,5 cm iki defa nokta alınır. Kalıbın ikinci parçası yapıştırılır ve aynı işlemler tekrar edilir.
28. Kalıbın üst tarafı yeniden çizilir.



29. Ön ortası hariç kalıbın etrafına 1cm pay verilir.

30. Ön alt etek kalıbın 'Düz boy iplik' çizgisi ve çit işaretleri alınır. Bilgileri (kalıp adı, adet, cins vs) yazılır.

